

# BT@LARGE

OMX

Boliden

Electrolux

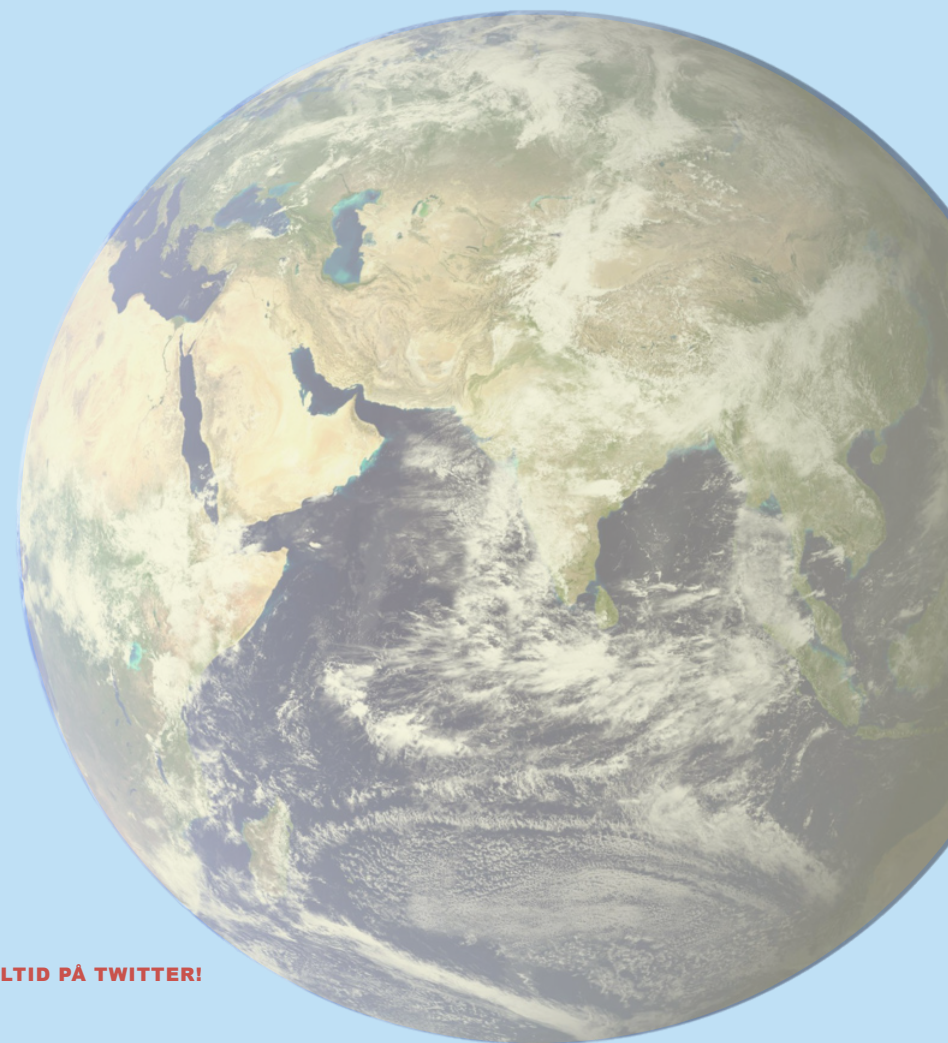
Ericsson

Hennes & Mauritz

Investor

Loomis

MTG



**DU VET VÄL ATT DU KAN FÖLJA BÖRSTJÄNAREN I REALTID PÅ TWITTER!**



Charts courtesy of MetaStock

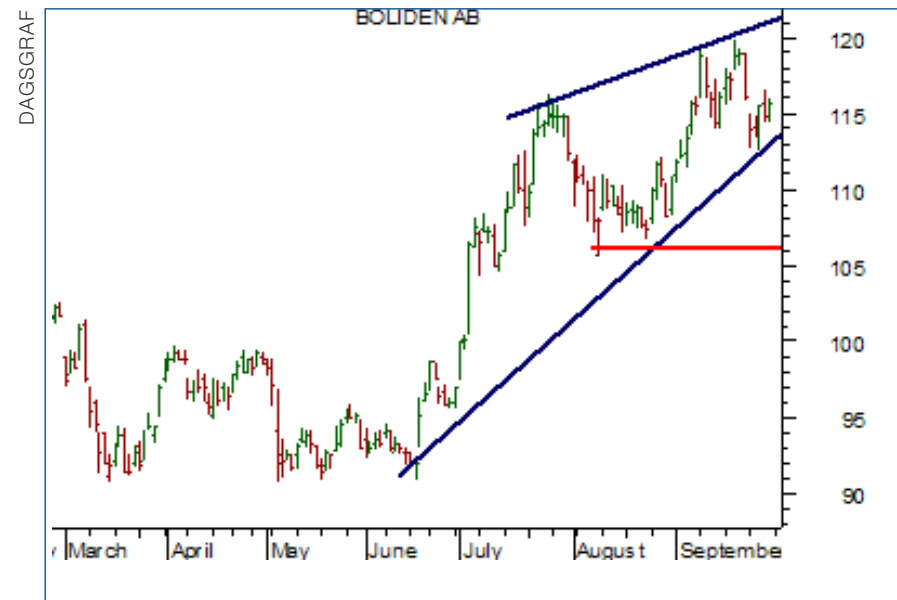
<b>Tillgång:</b>	OMX	<b>1-6 mån:</b>	Köpzon
<b>Slutsats:</b>	Köp/behåll	<b>6-12 mån:</b>	Köpzon

## Läge för en OMX-trejd

Det svenska OMX-indexet rekylerar ned mot en stigande trend efter ett utbrott upp mot en högre topp. Det innebär köpläge och entré kan tajmas med den stigande trendlinje som just nu testas, vilket innebär att man som teknisk handlare och trendföljare kan köpa OMX direkt till måndagens öppningskurs.

Vad vi också ser är ett återtest av tidigare motstånd som stöd. Detta stöd ligger dock vid 1410 och kan snart anses vara brutet, rekylen ned är lite för kraftig för att trenden skall klassas in som stark och därmed ge oss extra trygghet vid ett köp. Stödet från tidigare toppar fungerar som ett gummiband; kursen måste i början av denna vecka studsa upp igen för att dagens positiva tekniska läge inte skall övergå till neutral.

Vidare måste indexet hålla sig över rekylbotten vid 1380, för noteringar därunder skulle kunna bekräfta utbrottet upp som falskt, då gäller istället blankning.



Charts courtesy of MetaStock

<b>Tillgång:</b>	Boliden	<b>1-6 mån:</b>	Köpzon
<b>Slutsats:</b>	Köp/behåll	<b>6-12 mån:</b>	Köpzon

## Svag trend i Boliden, men köp!

Trenden i Boliden är stigande men inte stark. Hade köparna varit lite mer bestämda skulle vi ha en parallel övre trendlinje som bildar en stigande trendkanal. Med moderna indikatorer som MACD-histogram och RSI-indikatorn (visas ej i denna graf) bildas negativa divergenser som varnar för köp med trenden.

Grafen ovan visar en stigande kil, som alltså är ett svagehetstecken. Det är dock vanligare att stigande kilar övergår till att bilda en parallell trendkanal än att trenden skiftar. Därför är det köp man bör fokusera på om man skall göra något i Boliden just nu. Det finns ingen anledning att sälja redan köpta aktier så länge kursen noteras över tidigare rekylbotten från augusti.

Det är under den botten vid 105 kr som den naturliga nödutgången ligger.



Charts courtesy of MetaStock

<b>Tillgång:</b>	Electrolux	<b>1-6 mån:</b>	Köpzon
<b>Slutsats:</b>	Köp direkt på dagens nivå	<b>6-12 mån:</b>	Köpzon

### Köp Electrolux lite försiktigt

Electrolux tekniska läge är rekyll ned efter en stark momentumrörelse. Köparna har varit riktigt aggressiva sedan mitten av augusti. När man trejdar rekyler bör man söka starka marknader som Electrolux, eftersom första dippen från en stark rörelse nästan alltid är köpvärd.

Det är en sättupp med hög träffsäkerhet och ett bra odds.

Den optimala entrénivån enligt den klassiska tekniska analysen ligger vid den stigande trendlinjen. Men det är inte säkert vi får en träff, vill man vara säker på att komma in går det bra att köpa direkt på dagens nivå.

Sedan kan man öka på positionen om nedgången fortsätter lite till och den stigande trendlinjen testas.



Charts courtesy of MetaStock

<b>Tillgång:</b>	Ericsson	<b>1-6 mån:</b>	Köpzon
<b>Slutsats:</b>	Köp direkt på dagens nivå	<b>6-12 mån:</b>	Köpzon

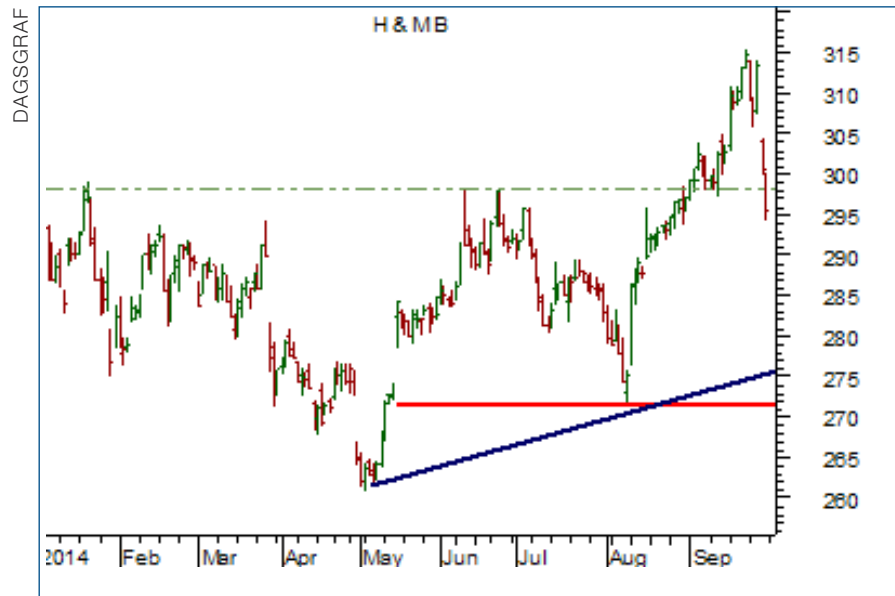
### Köp momentum i Ericsson

Under många år har Ericsson varit en riktigt tråkig aktie och inte speciellt lönsam för trendhandlare, då vi haft mängder av falska utbrott och när trenden ändå tagit fart åt något håll har den varit över så snart köparna fått upp ångan.

I dag har köparna lyckats med att få upp momentum, det har gått så snabbt upp att det inte är någon tvekan om att rekylen vi nu ser är köpvärd.

Tajmingen för entré får anses som god, då den stigande trendlinjen testas just nu. Det enda som talar mot denna trejd är en relativt bred nödutgång. Först vid 83 kr har vi den naturliga nödutgången.

Det går ändå att få till en bra risk reward-kvot för målet ligger långt över 100 kr, man kan åtminstone sikta på 110-120 kr.



Charts courtesy of MetaStock

<b>Tillgång:</b>	Hennes & Mauritz	<b>1-6 mån:</b>	Köpzon
<b>Slutsats:</b>	Köp direkt på dagens nivå	<b>6-12 mån:</b>	Köpzon

## Köp blodröd reky i Hennes & Mauritz!

Hennes & Mauritz avslutade veckan som gick med ett kraftigt ras, en blodröd rörelse ned som lätt skrämmer både de som redan köpt och nya köpare. Men det är dessa rekyler som är trevligast att köpa på, kanske just för att det tar emot lite och att många då väntar med köp; en grupp köpare som sedan längre fram till ett högre pris kan vara med och driva upp priset.

Hur djup rekylen blir är omöjligt att förutspå och därför är det svårt att veta exakt när man skall köpa. Vad vi dock vet med säkerhet är att den naturliga nödutgången ligger vid 272 kr och att så länge som kursen noteras däröver är den tekniska bilden positiv.

Det innebär alltså att man kan dela upp entré i flera delar, köp lite nu och öka om priset faller lite till men skulle vi de Hennes & Mauritz under tidigare botten gäller det att snabbt, utan att tveka, lösa ut stoppen och göra exit.



Charts courtesy of MetaStock

<b>Tillgång:</b>	Investor	<b>1-6 mån:</b>	Neutral
<b>Slutsats:</b>	Trejda utbrott	<b>6-12 mån:</b>	Neutral

## Köp eller sälj Investor

Investor brukar följa OMX, missar man att ta position i indexet kan denna aktie vara ett alternativ. Men eftersom vi ser en relativ svaghet, är det blankning som intresserar oss mer än ett köp.

Det tekniska läget är konsolidering efter ett falskt utbrott ned. Vid ett utbrott upp över tidigare toppar får vi en teknisk köpsignal eftersom detta skulle bekräfta dagstrenden som positiv.

Det gäller dock att invänta utbrottet före entré för om säljarna istället tar kursen under den röda linjen i grafen ovan har vi en liten vink om att trenden åter kan vara på väg att skifta till negativ, då kan vi sälja Investor blankt i ett försök att tjäna på en fallande trend.



Charts courtesy of MetaStock

<b>Tillgång:</b>	Loomis	<b>1-6 mån:</b>	Neutral
<b>Slutsats:</b>	Tredje utbrott	<b>6-12 mån:</b>	Neutral

**Loomis nästa trend högst osäker**

Loomis har sedan början av sommaren rört sig sidledes i något som kan komma att bli en klassisk toppformation. Just nu vet vi inte åt vilket håll nästa rörelse sker men noteringar under den röda linjen skulle ge oss en stark indikation om att nästa våg kan komma att bli ned.

Fredagens brott av den stigande trendlinjen är en första förvarning om att säljarna växer till sig men det är inte en säljsignal. Så länge aktien rör sig mellan tidigare toppar och bottnar bör man inte göra något. Invänta istället ett utbrott och hoppa på först när det börjar röra på sig.

Köp och köp aggressivt gäller om tidigare toppar passeras. Då bekräftas dagstrenden som positiv samtidigt som aktien går upp i ett område med få och svaga motstånd.



Charts courtesy of MetaStock

<b>Tillgång:</b>	MTG	<b>1-6 mån:</b>	Säljzon
<b>Slutsats:</b>	Sälj ev. rekyl upp blankt	<b>6-12 mån:</b>	Säljzon

**Triss istället för MTG**

Grafen över MTG är mycket intressant just nu eftersom den skriker "stay out" till köpare. Och "get in" till blankare!

Vad som sticker ut är att den fallande trenden accelererar efter flera månader med lägre lägsta. Säljarna verkar ha drabbas av panik just nu, då de säljer under golvet i den fallande trendkanalen. En trisslott borde ha bättre chans till vinst än ett köp av en aktie som ser ut så här.

Det är inte läge att göra något i MTG som nu belönar trendföljare, de som agerat på tidigare sättupper att sälja blankt.

Ibland händer det att en botten bildas som ett V, där det vänder upp lika snabbt som det tidigare föll, men det är ytterst sällan. Därmed är det inget scenario man bör satsa pengar på.



<b>Tillgång:</b>	Nokia	<b>1-6 mån:</b>	Köpzon
<b>Slutsats:</b>	Köp ev. rekyl.	<b>6-12 mån:</b>	Köpzon

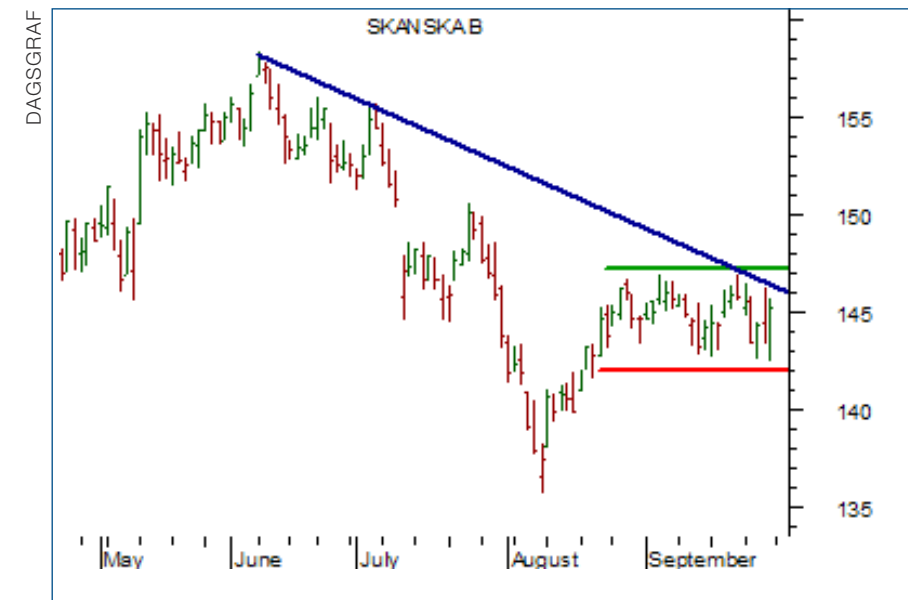
### Köparstyr i Nokia

Grafen över Nokia visar hur det ser ut när köparna köper dyrt i en starkt stigande trend. Det är alltid svårt att ta sig in i en trend som fått fotfäste, då kursen sällan tittar tillbaka.

I dag är tajmingen för köp riktigt usel i Nokia. Skall man bli en börstjänare måste man ligga i framkant och köpa före "alla" andra.

Det enda vi kan göra i Nokia nu är att vänta på svaghet, att aktien inleder en rekyl ned och ger trendföljare ytterligare en chans att gå lång, köpa.

Den naturliga nödutgången ligger långt från dagens nivå vid 52 kr. Så även om Nokia skulle falla kraftigt, krävs det en hel del för att skifta dagens positiva bild.



<b>Tillgång:</b>	Skanska	<b>1-6 mån:</b>	Neutral
<b>Slutsats:</b>	Trejda utbrott	<b>6-12 mån:</b>	Säljzon

### Skanska i räjong

Den fallande trendlinjen i grafen över Skanska markerar att dagstrenden är fallande, att rekyl upp kunde användas för att inta blankningar på 4-6 månaders sikt.

Men rekylen har nu övergått till en liten konsolidering. Denna räjong kan vi trejda på kort sikt, några dagar till veckor.

Reglerna är enkla: köp över den gröna linjen och sälj blankt om kursen faller under den röda.

Nödutgången för en blankning ligger något över den gröna linjen och exitnivån för ett köp under den röda.



## Ansvarsfriskrivning

**Morningbriefing Börstjänaren AB** fransäger sig allt ansvar för direkt eller indirekt förlust eller skada av vad slag det vara må, som grundar sig på användandet av information från Börstjänarens webbplats eller nyhetsbrev.

Informationen på Börstjänaren och Världsmarknaden Update tar inte hänsyn till någon specifik mottagares särskilda investeringsmål, ekonomiska situation eller behov.

Informationen är inte att betrakta som en personlig rekommendation eller ett investeringsråd.

Varje investeringsbeslut fattas självständigt av användaren och på dennes eget ansvar.

Investeringar i finansiella instrument är förknippade med risk och en investering kan både öka och minska i värde eller komma att bli värdelös.

Historisk avkastning är ingen garanti för framtida avkastning.