

BT@LARGE

OMX

S&P Bank

Nordea

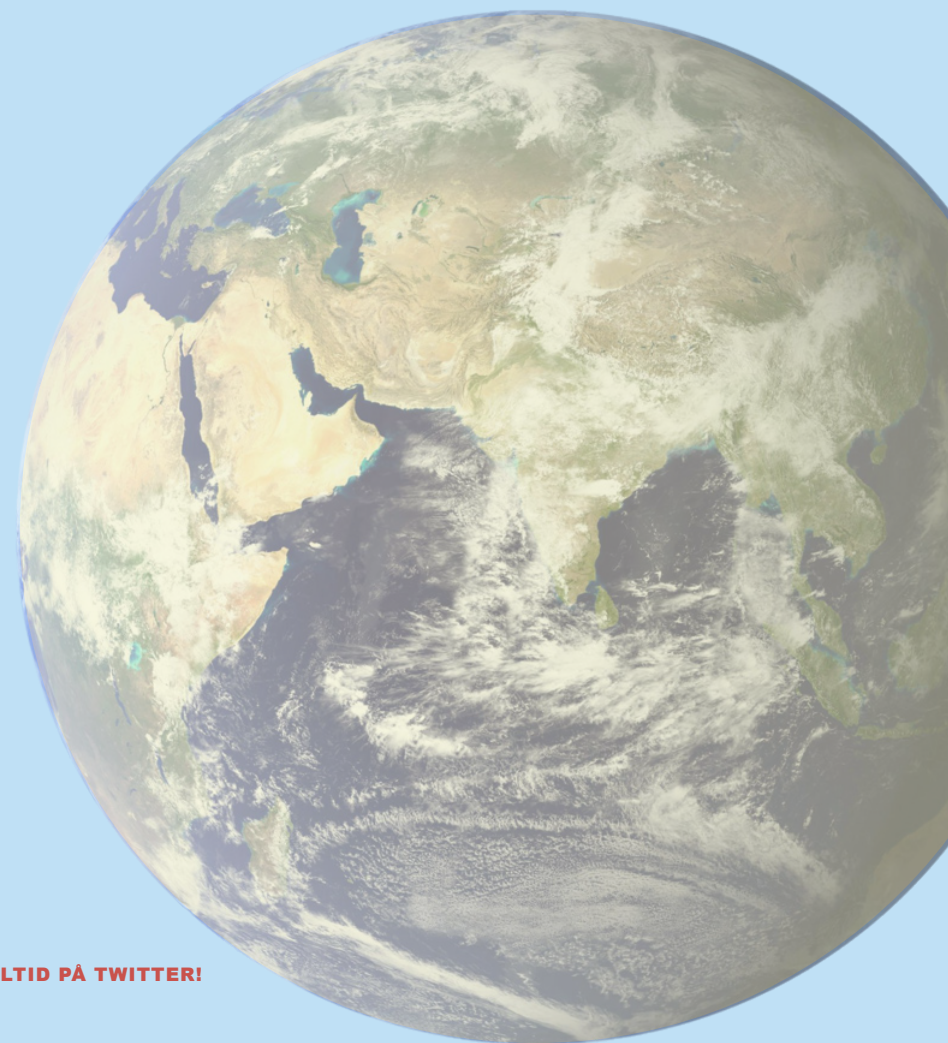
Swedbank

ABB

Assa Abloy

Atlas Copco

Lundin Petroleum



DU VET VÄL ATT DU KAN FÖLJA BÖRSTJÄNAREN I REALTID PÅ TWITTER!



Charts courtesy of MetaStock

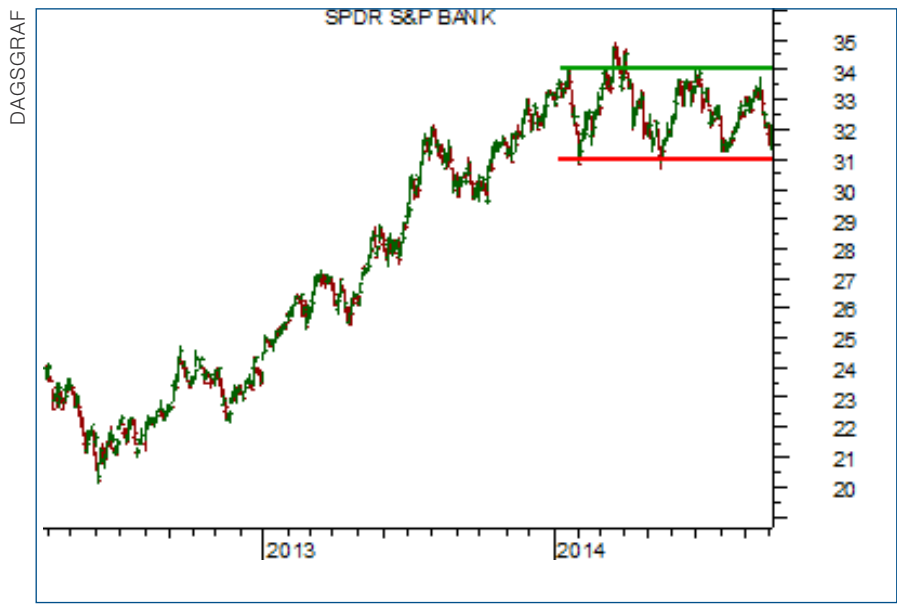
Tillgång:	OMX	1-6 mån:	Neutral
Slutsats:	Sälj köpta	6-12 mån:	Köpzon

Läge för exit i OMX

Förra veckans analys av OMX ägnade vi åt att förklara varför indexet var köpvärt, i dag skall vi gå igenom varför man bör sälja!

På bara en dag ändrades det tekniska läget i OMX, nämligen när vi fick en lägre lägsta under torsdagen. När något sådant sker måste vi som tekniska handlare snabbt erkänna att vi har fel, stänga positionen och hålla förlusten så liten som möjligt. Att stänga förlusten snabbt är inte lätt eftersom det alltid finns en chans att kursen tvärvänder och stiger lagom när man gjort exit. Den risken måste man lära sig att leva med som spekulant.

Vår köpsättupp är dock överspelad, och då finns det ingen anledning att ligga kvar i position och hoppas på bättre tider. Det tekniska läget i dag är neutralt till svagt. OMX rör sig inom en kaosformation där kursen stigit från en lägre lägsta till en högre högsta och nu är på väg ned igen. Det finns massor av andra marknader att trejda, just nu är OMX ganska så ointressant.



Charts courtesy of MetaStock

Tillgång:	S&P 500 Bank	1-6 mån:	Neutral
Slutsats:	Trejda utbrott	6-12 mån:	Neutral

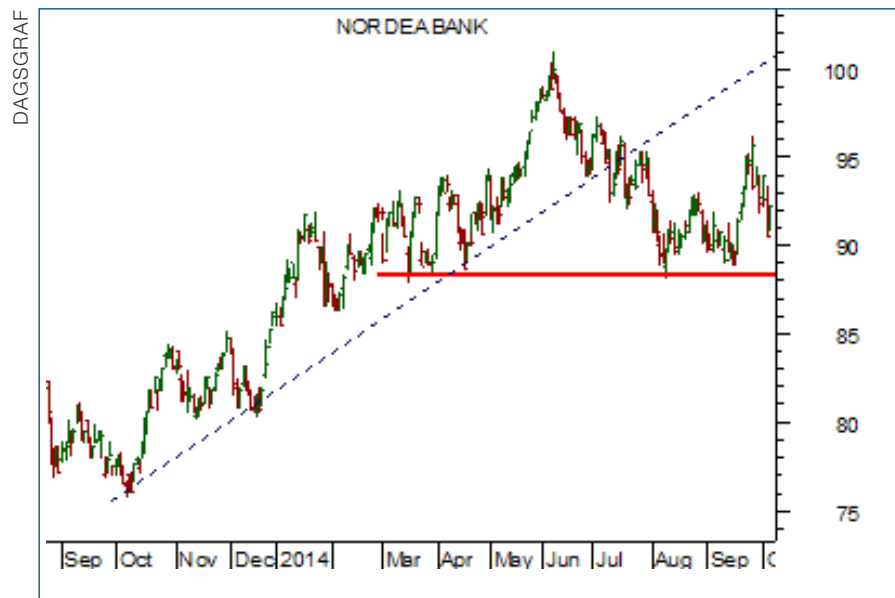
Banksektorn kan snart börja röra på sig

Indexet för banksektorn i USA har större delen av detta år konsoliderat i en räjong som liknar en toppenfin toppformation. Efter ett par misslyckade försök att ta ut tidigare topp och lika många test av tidigare bottnar har vi en konsolidering att trejda.

Ett utbrott ned, dvs. noteringar under den röda linjen i grafen ovan, innebär att dagstrenden skiftar till fallande. Och i en fallande trend är vi som trendföljare blankare. Bryter indexet ned har vi relativt svaga stöd inunder - S&P Bank kan komma att visa vägen ned för de flesta bankaktier.

Om det sker vill vi blanka de svagaste bankaktierna, de som ligger steget före och uppvisar en relativ svaghet. Dessa kommer troligtvis att falla mest om trenden skiftar till negativ.

För att det skall se lite bättre ut och för att vi skall köpa, måste vi först se noteringar över den gröna linjen i grafen ovan.



Tillgång:	Nordea	1-6 mån:	Neutral
Slutsats:	Trejda utbrott	6-12 mån:	Neutral

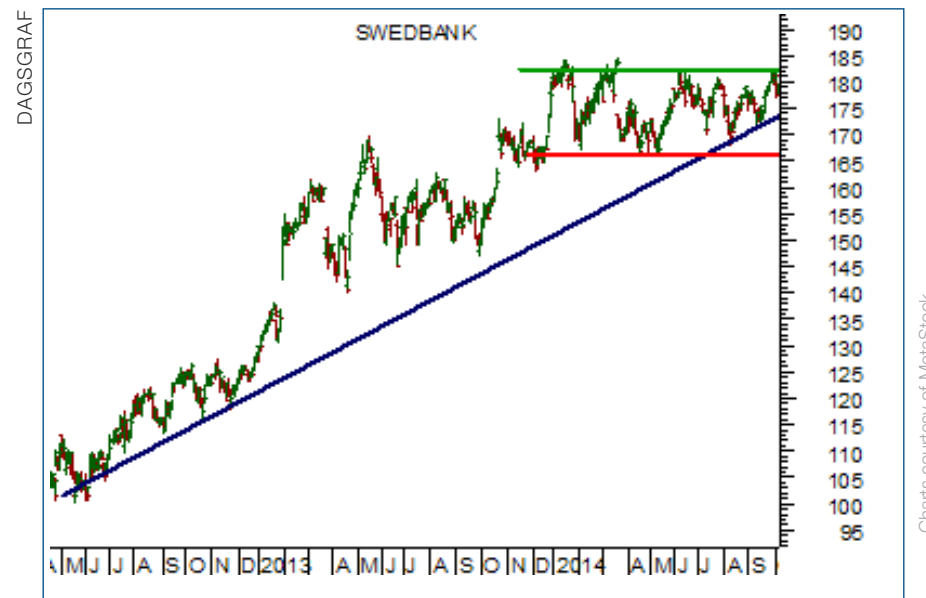
Nordea, en blankningskandidat

För några veckor sedan piggade Nordea till när köparna rusade in vid stödet från tidigare bottnar, röd linje i grafen ovan.

Trendlinjebrottet som vi såg i somras varnar oss för att köparna inte är lika starka som tidigare. Den positiva trend vi såg i början av året har övergått till konsolidering. Nordeas tekniska bild är svagt negativ.

Riktigt illa blir det om vi får ett utbrott ned under tidigare bottnar. Om så sker bör den tekniska spekulanten inte bara sälja köpta positioner utan även sälja blankt med siktet inställt på 70 kr.

Nordea ser toppig ut och är en toppenfin kandidat för blankning.



Tillgång:	Swedbank	1-6 mån:	Neutral
Slutsats:	Trejda utbrott	6-12 mån:	Neutral

Swedbank i räjong

Söker man ett köp i banksektorn kan man hålla ett öka på Swedbank och gå lång vid en passage av tidigare toppar, som just nu testas. Men om vi istället får en säljvåg som tar aktien ned till en lägre lägsta, noteringsringar under den röda linjen i grafen ovan, är det läge att sälja blankt.

En högre högsta bekräftar alltså trenden som positiv, en lägre lägsta som negativ.

Vi kan omöjligen gissa oss till nästa rörelse i Swedbank, men vi kan agera på nästa trend upp eller ned. För att det skall bli lite enklare att ta position gör man bäst i att inte ha någon bestämd åsikt om åt vilket håll aktien borde gå, utan bara följa med och agera när det rör på sig.



Charts courtesy of MetaStock

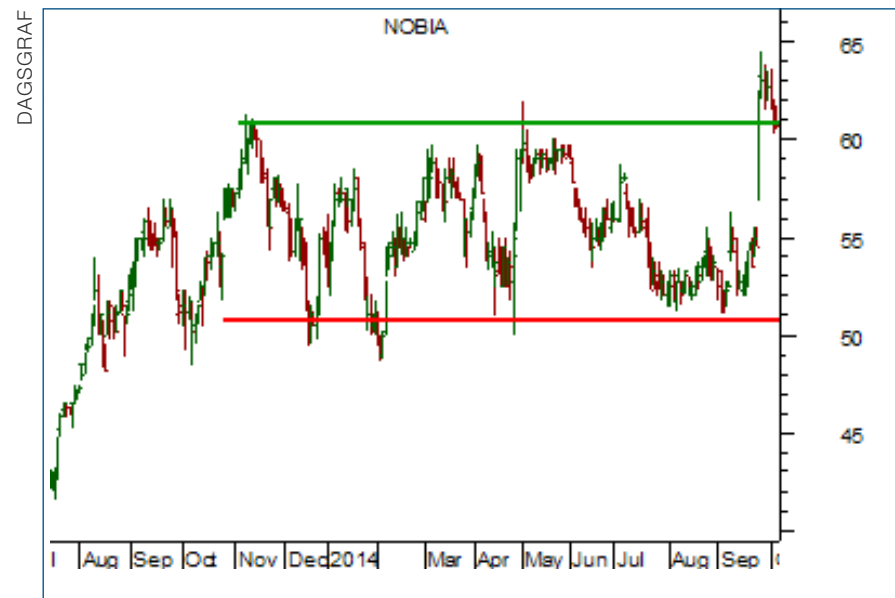
Tillgång:	SEB	1-6 mån:	Neutral
Slutsats:	Trejda utbrott	6-12 mån:	Neutral

Svag styrka i SEB

SEB uppvisar en relativ styrka mot övriga bankaktier på svenska Large Cap-listan. Det innebär att den här aktien kan bli den som sist ger oss en säljsignal om det vänder ned. SEB är minst intressant att blanka eftersom vi har en högre högsta efter en högre lägsta.

Det går dock inte fort uppåt. Trenden segar sig så mycket att vi inte attraheras av nya köp om vi skulle se en rekyll. För att köpa in i en trend bör den vara stark.

Säljsignal i SEB får vi om den röda linjen i grafen ovan passeras, alltså tidigare bottnar.



Charts courtesy of MetaStock

Tillgång:	Nobia	1-6 mån:	Köpzon
Slutsats:	Köp	6-12 mån:	Neutral

Köp Nobia lite försiktigt

Nobia rekylerar ned efter ett utbrott från en konsolidering. Vi har haft en köpsättupp baserat på utbrott, nu kommer nästa steg som är att gå in på efterföljande rekyll när tidigare motstånd återtestas som stöd.

Köp i Nobia kan göras direkt på dagens nivå men den naturliga nödutgången ligger långt från dagens nivå och rekylen kan komma att fortsätta en bra bit till då stödet fungerar som ett gummiband, det är töjbart!

Den naturliga nödutgången ligger först vid 50 kr. För att köpa på dippen vi nu ser kan man sprida ut entré och öka hela vägen ned till 55 kr och på det sättet få till en bättre risk/reward-kvot än genom att köpa allt i dag.



Tillgång:	ABB	1-6 mån:	Neutral
Slutsats:	Trejda utbrott	6-12 mån:	Neutral

Mr. Livermore varnar för ABB!

I ABB gäller varken köp eller sälj just nu, eftersom kursen konsoliderar utan någon trend.

En marknad utan trend kan man trejda med modeller som gör entré när vi har tecken på att en ny trend kan komma att bildas. Och det har vi när kursen bryter ned mot en lägre lägsta eller tar sig upp mot en högre högsta. Så länge kursen noteras mellan tidigare toppar och bottnar bör man inte göra något.

Att trejda konsolideringar var något som trejdaren (och lyxjaktägaren) Jesse Livermore varnade för redan på 30-talet: "There's a time to go long, there's a time to go short, there's a time to go fishing."

För att ABB skall bli intressant måste vi alltså få ett utbrott upp eller ned.



Tillgång:	Assa Abloy	1-6 mån:	Köpzon
Slutsats:	Köp rekylen	6-12 mån:	Köpzon

Råstyrka i Assa Abloy

Med tanke på att OMX och de amerikanska aktieindexen vänt ned ligger nya köp inte högst upp på shoppinglistan. Assa Abloy uppvisar dock råstyrka medan det mesta rasat, vilket gör aktien mycket intressant för köp.

Det tekniska läget är rekyl ned från en högre topp. Det betyder att trendföljare kan börja köpa. På vilken nivå rekylen är över kan vi inte gissa oss till eller inte ens göra en prognos på, men blir det djupare än 320 kr vet vi med säkerhet att den stigande trenden skiftar.

När en stigande trend skiftar till fallande måste man som trendföljare också skifta. Den naturliga nödutgången i Assa Abloy ligger vid 320 kr, först där är den stigande trenden alltså över.

Köp kan göras i omgångar, bästa tajming får vi om den (nedre) stigande trendlinjen testas.



Charts courtesy of MetaStock

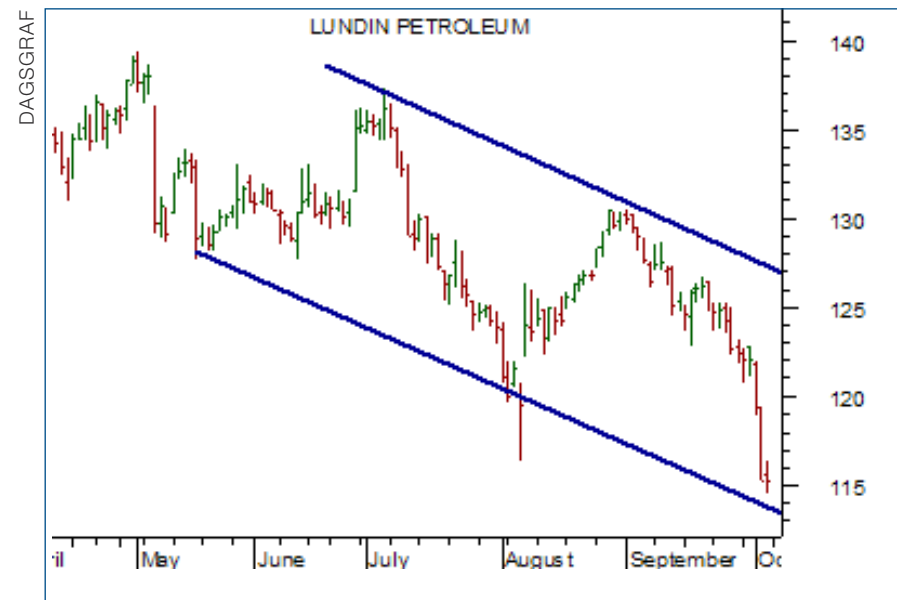
Tillgång:	Atlas Copco	1-6 mån:	Neutral
Slutsats:	Trejda ev. utbrott ned	6-12 mån:	Köpzon

Snart dags att blanka Atlas Copco.

Efter några fantastiska år med stigande kurser är fallhöjden i Atlas Copco mycket hög. Detta är en blankningskandidat men det gäller att tajma entré, för så länge som trenden stiger för man vara ytterst försiktig med att gå mot den.

Den röda linjen i grafen ovan markerar tidigare botten som är utlösare för ett trendskifte efter en klassisk toppformation, där vi har både trendlinjebrott och misslyckat försök att ta ut tidigare topp (sk dubbeltopp).

Skulle Atlas Copco trilla under förra veckans lägsta, är det läge att sälja aktien blankt med ett mål inställt på åtminstone 170 kr.



Charts courtesy of MetaStock

Tillgång:	Lundin Petroleum	1-6 mån:	Säljzon
Slutsats:	Avvakta	6-12 mån:	Säljzon

Hopp för säljarna i Lundin Petroleum

Under veckan som gick brakade priset på råolja ned, både Brent och crude oil föll handlost, vilket även många aktier gjorde.

I Lundin Petroleum finns det bara hopp för blankare i dag, trendföljare som sålt styrka, rekyler, det senaste året. Lägre lägsta brukar leda till ännu lägre lägsta, vilket vi nu ser prov på.

Som investerare kan man undvika många misslyckade affärer bara genom att hålla koll på tidigare bottenar och toppar. Tajningen för att sälja Lundin Petroleum blankt i dag är riktigt dålig eftersom kursen noteras vid en lägre lägsta.

Skall man bli en börstjänare måste man ligga steget före.



Ansvarsfriskrivning

Morningbriefing Börstjänaren AB fransäger sig allt ansvar för direkt eller indirekt förlust eller skada av vad slag det vara må, som grundar sig på användandet av information från Börstjänarens webbplats eller nyhetsbrev.

Informationen i Börstjänaren@Large / Världsmarknaden Update tar inte hänsyn till någon specifik mottagares särskilda investeringsmål, ekonomiska situation eller behov.

Informationen är inte att betrakta som en personlig rekommendation eller ett investeringsråd.

Varje investeringsbeslut fattas självständigt av användaren och på dennes eget ansvar.

Investeringar i finansiella instrument är förknippade med risk och en investering kan både öka och minska i värde eller komma att bli värdelös.

Historisk avkastning är ingen garanti för framtida avkastning.